



STANDARDY OCHRONY MAŁOLETNICH

(WERSJA PEŁNA)

**Szkoły Podstawowej Nr 4 im. Króla Kazimierza
Jagiellończyka w Gdańsku**

SPIS TREŚCI

I. Wprowadzenie.....	2
II. Zakres kompetencji osoby odpowiedzialnej za przygotowanie personelu do stosowania standardów	4
III. Dotychczasowe działania, które przynosiły pozytywne efekty w ochronie dziecka przed przemocą	5
IV. Zasady bezpiecznej rekrutacji pracowników.....	6
V. Zasady zapewniające bezpieczne relacje między małoletnim a personelem – zachowania niedozwolone wobec małoletnich	7
VI. Zasady bezpiecznej relacji dziecko-dziecko. Zachowania niedozwolone małoletnim	10
VII. Zasady korzystania z urządzeń elektronicznych z dostępem do sieci Internet	11
VIII. Zasady ochrony wizerunku i danych osobowych Dzieci.....	11
IX. Jak rozpoznać przemoc wobec Dziecka?	13
X. Rozpoznawanie przemocy wobec Dziecka z niepełnosprawnością oraz chorobą przewlekłą	15
XI. Zasady i procedura podejmowania interwencji w sytuacji podejrzenia krzywdzenia lub posiadania informacji o krzywdzeniu małoletniego.....	16
XII. Procedura postępowania w przypadku krzywdzenia Dziecka przez osobę ze środowiska rodzinnego	18
XIII. Zasady i procedura postępowania w przypadku wykorzystywania seksualnego dzieci.....	19
XIV. Procedura interwencji w sytuacji krzywdzenia Dziecka w szkole przez pracownika jednostki:	22
XV. Procedura interwencji w sytuacji krzywdzenia Dziecka w Szkole przez rówieśników:	22
XVI. Procedura postępowania wobec Ucznia, który stał się ofiarą czynu karalnego:	22
XVII. Procedury ochrony dzieci przed treściami szkodliwymi i zagrożeniami w sieci Internet oraz utrwalonymi w innej formie.....	23
XVIII. Monitoring stosowania Standardów Ochrony Małoletnich	23
XIX. Sposób dokumentowania i zasady przechowywania ujawnionych lub zgłoszonych incydentów lub zdarzeń zagrażających dobru małoletniego	24
XX. Zasady udostępniania Standardów Ochrony Małoletnich	24
XXI. Ważne telefony i adresy	25
Załącznik nr 1 – Karta interwencji	26
Załącznik nr 2 – Oświadczenie o niekaralności i zobowiązaniu do przestrzegania podstawowych zasad ochrony Dzieci.....	27
Załącznik nr 3 – Monitoring standardów – ankieta.....	28
Załącznik nr 4 – Wzór notatki służbowej.....	31
Załącznik nr 5 – Oświadczenie pracownika	32
Załącznik nr 6 – zakres danych pracownika niezbędnych do sprawdzenia w Rejestrze Sprawców Przepływów na Tle Seksualnym	33
Załącznik nr 7 – Wzór zawiadomienia o podejrzeniu popełnieniu przestępstwa.....	34
Załącznik nr 8 – Wzór wniosku o wgląd w sytuację rodzinną dziecka.....	35
Załącznik nr 9 – Plan pomocy dziecku.....	37

Fundamentalną zasadą wszystkich działań podejmowanych przez pracowników Szkoły Podstawowej Nr 4 im. Króla Kazimierza Jagiellończyka w Gdańsku jest działanie dla dobra Dziecka i w jego najlepszym interesie, poprzez wspieranie go w rozwoju i rozpoznawanie jego potrzeb. Mając na uwadze, że Dziecko wymaga szczególnej opieki i troski, w tym właściwej ochrony przed krzywdzeniem, został stworzony niniejszy dokument. Niniejszy dokument skierowany jest do pracowników szkoły (pedagogicznych, niepedagogicznych, praktykantów, stażystów) oraz Rodziców. Dokument został zredagowany, by zyskać poczucie pewności, że Szkoła zawsze będzie podejmowała wszelkie możliwe działania, aby zapobiegać krzywdzeniu Dzieci.

Wizja Szkoły Podstawowej Nr 4 im. Króla Kazimierza Jagiellończyka w Gdańsku jest tworzenie placówki przyjaznej dziecku, bezpiecznej, stwarzającej optymalne warunki rozwoju intelektualnego i emocjonalnego uczniów, gwarantującej atrakcyjne i skuteczne nauczanie. To szkoła, która kształtuje swoich wychowanków na podstawie szacunek do drugiego człowieka, poszanowanie uniwersalnego systemu wartości, dziedzictwa historycznego i kulturowego tak, aby poprzez właściwe kreowanie własnego rozwoju, godnie wpisać się w kształtowanie otaczającej rzeczywistości.

Wewnętrzne procedury regulujące ochronę Dziecka przed przemocą są zgodne z obowiązującymi w jednostce dokumentami:

- Statutem Szkoły Podstawowej Nr 4 im. Króla Kazimierza Jagiellończyka w Gdańsku,
- Szkolnym Programem Wychowawczo-Profilaktycznym,
- Polityką bezpieczeństwa przetwarzania danych osobowych,
- „Procedurą interwencji w sytuacji krzywdzenia dziecka” przyjętą Zarządzeniem Nr 197/15 Prezydenta Miasta Gdańska z dnia 18 lutego 2015 r., zmienioną Zarządzeniem Nr 616/15 z dnia 6 maja oraz Nr 1812/15 z dnia 14 grudnia 2015 r.,
- Wewnętrzne procedury postępowania w sytuacji krzywdzenia dziecka,

oraz obowiązującymi przepisami prawa:

- ❖ Konstytucją Rzeczypospolitej Polskiej z dnia 2 kwietnia 1997 r.;
- ❖ Konwencji o Prawach Dziecka przyjętej przez Zgromadzenie Ogólne ONZ z 20 listopada 1989r. (Dz. U. z 1991.120.526 ze zm.);
- ❖ Ustawą z dnia 7 września 1991 r. o systemie oświaty (t. j. Dz. U. z 2022 r. poz. 2230 ze zm.);
- ❖ Ustawą z dnia 14 grudnia 2016 r. Prawo oświatowe (t. j. Dz. U. z 2023 r. poz. 900 ze zm.);
- ❖ Ustawą z dnia 26 stycznia 1982 r. Karta Nauczyciela (t. j. Dz. U. z 2023 r. poz. 984 ze zm.);
- ❖ Ustawą z dnia 29 lipca 2005 r. o przeciwdziałaniu przemocy domowej (t. j. Dz. U. z 2021 r. poz. 1249 ze zm.) oraz Rozporządzeniem Rady Ministrów z dnia 6 września 2023 r. w sprawie procedury „Niebieskie Karty” oraz wzorów formularzy „Niebieska Karta”;
- ❖ Ustawą z dnia 13 maja 2016 r. o przeciwdziałaniu zagrożeniom przestępczością na tle seksualnym i ochronie małoletnich (t. j. Dz. U. z 2023 r. poz. 1304 ze zm.) z mocą obowiązywania od 15 lutego 2024 r.

Duże znaczenie przy ustalaniu procedur dotyczących postępowania w przypadkach cyberprzemocy i stalkingu miały następujące poradniki rekomendowane przez Ministerstwo Edukacji i Nauki:

- ❖ „Bezpieczna Szkoła. Procedury reagowania w przypadku wystąpienia wewnętrznych i zewnętrznych zagrożeń fizycznych w szkole”. Warszawa, sierpień 2017 r.
- ❖ „Bezpieczna Szkoła. Zagrożenia i zalecane działania profilaktyczne w zakresie bezpieczeństwa fizycznego i cyfrowego uczniów”. Warszawa, wrzesień 2020 r.
- ❖ „Standardy bezpieczeństwa online placówek oświatowych” Fundacja Odkrywców Innowacji, Warszawa 2015 r.
- ❖ „Jak reagować na cyberprzemoc. Poradnik dla szkół” Fundacja Dajemy Dzieciom Siłę, 2014 r.

Dokument ten reguluje procedury ochrony Dzieci przed krzywdzeniem, rozpoznawanie i reagowanie na niepokojące sytuację w określony procedurami sposób postępowania. Ilekroć w niniejszych procedurach jest mowa o:

- ❖ **krzywdzeniu Dziecka** należy rozumieć - każde zamierzone lub niezamierzone działanie oraz zaniechanie działań ze strony osoby dorosłej, które ujemnie wpływa na rozwój fizyczny lub psychiczny Dziecka (definicja WHO). Krzywdzenie Dzieci to też beczynność społeczeństwa lub instytucji, a także rezultat takiej beczynności, który ogranicza równe prawa Dzieci i zakłóca ich optymalny rozwój. Można wyróżnić następujące wymiary zjawiska krzywdzenia Dziecka:
 - **przemoc psychiczna** - przymus, groźby, obrażanie, wyzywanie, krytykowanie, straszenie, szantażowanie, krzyczenie, wyśmiewanie, lekceważenie, karanie ciszą/milczeniem, izolacja itd.,
 - **przemoc fizyczna** - szarpanie, kopanie, popychanie, policzkowanie, przypalanie papierosem, bicie ręką przy użyciu przedmiotów, klaps, stosowanie nadmiernej siły przy przytrzymywaniu Dziecka, itd.,
 - **przemoc seksualna** - gwałt, wymuszanie pożycia seksualnego, wymuszanie nieakceptowanych zachowań seksualnych, przekraczanie granic fizyczności Dziecka, dotyk bez zgody itd.,
 - **przemoc ekonomiczna** - unikanie płacenia alimentów, zakazywanie członkowi rodziny pracy lub edukacji w celu zdobycia zatrudnienia, przywłaszczanie do swoich celów wspólnych środków na utrzymanie rodziny itd.,
 - **zaniedbanie** - głodzenie, niedostarczanie odpowiedniej ilości jedzenia, nieodpowiednia higiena lub jej brak, niezgłaszanie się z Dzieckiem do lekarza (gdy tego wymaga), brak leczenia mimo zaleceń lekarzy, niedopilnowanie w kwestii edukacji, brak przejawiania zainteresowania, w jaki sposób Dziecko spędza wolny czas, jaki ma zainteresowania, problemy oraz potrzeby,
 - **alienacja rodzicielska** - ograniczenie kontaktu i izolowanie Dziecka od drugiego Rodzica, odcinanie drugiego rodzica od informacji dotyczących Dziecka, wymazywanie drugiego Rodzica z życia Dziecka, niszczenie zdjęć i pamiątek, przedstawianie drugiego rodzica w złym świetle, zakazywanie Dziecku swobodnego mówienia i wyrażania miłości do drugiego rodzica;
 - **cyberprzemoc** - przemoc z użyciem technologii informacyjnych i komunikacyjnych. Podstawowe formy zjawiska to nękanie, straszenie, szantażowanie z użyciem sieci, publikowanie lub rozsyłanie ośmieszających, kompromitujących informacji, zdjęć, filmów z użyciem sieci oraz podszywanie się w sieci pod kogoś wbrew jego woli.

- ❖ **przemocy domowej** - należy przez to rozumieć jednorazowe albo powtarzające się umyślne działanie lub zaniechanie, wykorzystujące przewagę fizyczną, psychiczną lub ekonomiczną, naruszające prawa lub dobra osobiste osoby doznającej przemocy domowej, w szczególności:
 - narażające tę osobę na niebezpieczeństwo utraty życia, zdrowia lub mienia,
 - naruszające jej godność, nietykalność cielesną lub wolność, w tym seksualną,
 - powodujące szkody na jej zdrowiu fizycznym lub psychicznym, wywołujące u tej osoby cierpienie lub krzywdę,
 - ograniczające lub pozbawiające tę osobę dostępu do środków finansowych, lub możliwości podjęcia pracy, lub uzyskania samodzielności finansowej,
 - istotnie naruszające prywatność tej osoby lub wzbudzające u niej poczucie zagrożenia, poniżenia lub udręczenia, w tym podejmowane za pomocą środków komunikacji elektronicznej;
- ❖ **Pracownika szkoły** – należy przez to rozumieć osobę zatrudnioną na podstawie umowy pracę, mianowania powołania lub umowy cywilno-prawnej. Osoby pracujące w szkole dzielą się na pracowników pedagogicznych i niepedagogicznych;
- ❖ **Szkole** – należy przez to rozumieć Szkołę Podstawową Nr 4 im. Króla Kazimierza Jagiellończyka w Gdańsku wraz z oddziałem przedszkolnym wchodzącymi w strukturę szkoły;
- ❖ **Dzieciach, Uczniach** – należy przez to rozumieć Wychowanków oddziału przedszkolnego wchodzącego w strukturę Szkoły Podstawowej oraz uczniów klas I – VIII Szkoły Podstawowej
- ❖ **Zespół interwencyjny** to powołany przez Dyrektora Szkoły w przypadku podejrzenia stosowania przemocy fizycznej lub psychicznej o dużym nasileniu oraz podejrzenia wykorzystania seksualnego.

II. ZAKRES KOMPETENCJI OSOBY ODPOWIEDZIALNEJ ZA PRZYGOTOWANIE PERSONELU DO STOSOWANIA STANDARDÓW

Wyznacza się Pedagogą szkolnego na osobę odpowiedzialną za przygotowanie pracowników do stosowania standardów ochrony małoletnich. Do zadań Pedagoga należy:

- ✓ przygotowanie pracowników do stosowania standardów ochrony małoletnich,
- ✓ ustalenie planu szkoleniowo-edukacyjnego,
- ✓ ustalenie form prowadzenia szkoleń i form przygotowywanych dokumentów edukacyjnych,
- ✓ szkolenie pracowników ze stosowania standardów ochrony małoletnich,
- ✓ opracowywanie i przekazywanie materiałów edukacyjnych pracownikom,
- ✓ odbierania od pracowników oświadczenia o zapoznaniu się z zasadami ochrony małoletnich i zobowiązaniu do ich stosowania,
- ✓ dokumentowanie czynności notatkami służbowymi lub w inny sposób określony w wewnętrznych regulacjach.

III. DOTYCHCZASOWE DZIAŁANIA, KTÓRE PRZYNOSIŁY POZYTYWNE EFEKTY W OCHRONIE DZIECKA PRZED PRZEMOCĄ

Ochrona dzieci przed przemocą w szkole jest niezwykle ważnym zadaniem, a wiele działań przynosi pozytywne efekty w tej dziedzinie. Oto niektóre z dotychczasowych działań, które przyniosły pozytywne efekty w ochronie dzieci przed przemocą w jednostce:

- ❖ Szkolenia dla nauczycieli;
- ❖ Warsztaty i szkolenia dla rodziców;
- ❖ Warsztaty dla uczniów;
- ❖ Przestrzeganie jasnych zasad dotyczących przemocy – brak przyzwolenia;
- ❖ Reagowanie na wszystkie formy agresji i przemocy – rozmowy z uczniami, spotkania z rodzicami, monitorowanie sytuacji, udzielanie wsparcia rodzicom i uczniom.

Ponadto szkoła i oddział przedszkolny:

- ❖ Regularnie prowadzi obserwacje i ocenę zachowań dzieci w szkole w celu wykrywania potencjalnych problemów;
- ❖ Monitoruje pracę personelu pod kątem przestrzegania zasad bezpieczeństwa i zapobiegania przemocy;
- ❖ Zapewnia dostępność specjalistów dla każdego Dziecka. Specjaliści udzielają dzieciom pomocy psychologiczno-pedagogicznej w formach odpowiednich do rozpoznanych potrzeb. Szkoła zatrudnia następujących specjalistów:
 - ✓ Pedagog Specjalny,
 - ✓ Pedagog Szkolny,
 - ✓ Psycholog,
 - ✓ Terapeuta Pedagogiczny,
 - ✓ Logopeda,
 - ✓ Nauczyciel wspomagający dla uczniów z zespołem Aspergera i Autyzmem,
 - ✓ Nauczycieli wspomagających dla uczniów z niepełnosprawnością intelektualną.
- ❖ Aktywnie angażuje rodziców w życie szkoły i edukację ich w zakresie przeciwdziałania przemocy.
- ❖ Stwarza atmosferę opartą na szacunku, współpracy i rozwiązywaniu konfliktów w sposób konstruktywny.
- ❖ Promuje pozytywne relacje między dziećmi i dorosłymi.
- ❖ Współpracuje z lokalnymi organami nadzoru edukacyjnego i innymi instytucjami, które mogą pomóc w zapewnieniu bezpieczeństwa dzieciom, w tym m.in.:
 - Miejskim Ośrodkiem Pomocy Rodzinie,
 - Policją,
 - Poradnią Psychologiczno-Pedagogiczną,
 - Asystentem Rodziny,
 - Kuratorami zawodowymi i społecznymi,
 - Gdańskim Centrum Równego Traktowania
 - Sądem Rejonowym,
 - Specjalistycznymi poradniami.

IV. ZASADY BEZPIECZNEJ REKRUTACJI PRACOWNIKÓW

Szkoła Podstawowa Nr 4 im. Króla Kazimierza Jagiellończyka w Gdańsku zatrudnia osoby posiadające odpowiednie kwalifikacje do pracy z Dziećmi. Aby sprawdzić powyższe, szkoła podczas rekrutacji żąda następujących informacji:

- ❖ Wykształcenie,
- ❖ Kwalifikacje zawodowe,
- ❖ Przebieg dotychczasowego zatrudnienia kandydata.

Przed dopuszczeniem pracownika do wykonywania obowiązków związanych z wychowaniem, edukacją, wypoczynkiem, leczeniem małoletnich lub opieką nad nimi Szkoła jest zobowiązana sprawdzić osobę zatrudnioną w Rejestrze Sprawców Przestępstw na Tle Seksualnym.

Wydruk z Rejestru przechowywany jest w aktach osobowych pracownika lub analogicznej dokumentacji dotyczącej osoby zatrudnionej na podstawie umowy cywilnoprawnej.

Jednym z wymogów zatrudnienia nauczyciela jest przedstawienie przez kandydata zaświadczenia o niekaralności uzyskiwanego z Krajowego Rejestru Karnego. Nauczyciel nie może być bowiem skazany prawomocnym wyrokiem sądu za umyślne:

- ❖ przestępstwo,
- ❖ przestępstwo skarbowe (art. 10 ust. 5 pkt 4 Karty Nauczyciela).

Z tego względu jeszcze przed zatrudnieniem Dyrektor żąda od nauczyciela przedstawienia informacji o niekaralności z Krajowego Rejestru Karnego (art. 10 ust. 8a Karty Nauczyciela). Nie ma takiej konieczności jedynie wówczas, gdy nauczyciel jest ponownie zatrudniany w tej samej szkole, a przerwa w zatrudnieniu nie przekroczyła 3 miesięcy. W przypadku niemożliwości przedstawienia informacji z KRK pracownik zobowiązany jest do złożenia oświadczenia o niekaralności oraz toczących się postępowania przygotowawczych, sądowych i dyscyplinarnych.

Szkoła może prosić kandydata/kandydatkę o przedstawienie referencji od poprzedniego pracodawcy lub o podanie kontaktu do osoby, która takie referencje może wystawić. Podstawą dostarczenia referencji lub kontaktu do byłych pracodawców jest zgoda kandydata/kandydatki. Niepodanie takich danych w świetle obowiązujących przepisów nie powinno rodzić dla tej osoby negatywnych konsekwencji w postaci np. odmowy zatrudnienia wyłącznie na podstawie tej podstawy.

Każdy przyjmowany pracownik do Szkoły Podstawowej Nr 4 im. Króla Kazimierza Jagiellończyka w Gdańsku zostaje zapoznany z niniejszymi procedurami. Oświadczenie o zapoznaniu pracownika ze Standardami zostaje dołączone do akt osobowych pracownika.

Wzór oświadczenia stanowi załącznik nr 5 do niniejszych standardów.

Nadrzędnym celem wszelkich działań podejmowanych przez personel Szkoły jest promowanie dobra Dziecka i jego najlepszego interesu. Personel traktuje każde Dziecko z szacunkiem, dbając o jego godność oraz potrzeby. Absolutnie niedopuszczalne jest stosowanie przemocy w jakiegokolwiek formie wobec Dziecka. Personel w pełni przestrzega obowiązującego prawa oraz wewnętrznych przepisów instytucji w tym zakresie. Zasady tworzenia bezpiecznych relacji z Dziećmi obowiązują wszystkich pracowników i stażystów oraz są potwierdzone przez podpisanie odpowiedniego oświadczenia.

Pracownicy Szkoły Podstawowej Nr 4 im. Króla Kazimierza Jagiellończyka w Gdańsku zobowiązani są do utrzymywania profesjonalnej relacji z Dziećmi. Należy za każdym razem rozważyć, czy reakcja, komunikat lub działanie wobec Dziecka jest adekwatne do sytuacji, bezpieczne, uzasadnione i sprawiedliwe wobec innych dzieci oraz polegać w tym zakresie na wiedzy i doświadczeniu, a także na kompetencjach nauczyciela.

Pracowniku! Działaj w sposób otwarty i przejrzysty dla innych, aby zminimalizować ryzyko błędnej interpretacji Twojego zachowania.

Przemoc emocjonalna, psychiczna lub werbalna

Przemoc emocjonalna ma miejsce, gdy osoba dorosła nieustannie krytykuje dziecko, grozi mu lub je wyklucza z pewnych aktywności, obniżając jego poczucie wartości. Nauczyciele oraz personel szkoły to osoby znaczące w życiu dziecka. Krytyka nie jest zabroniona. Krytyka jest ważna dla nauki, rozwoju i doskonalenia dzieci. Podobnie, żarty i śmiech pomagają tworzyć więzi między ludźmi i poczucie wspólnoty. Różnica pomiędzy przemocą psychiczną, a krytyką polega na tym, iż w przemocy psychicznej wykorzystywanie emocjonalne idzie za daleko. Krytyka przestaje być motywująca, a żarty nie są śmieszne. Przemoc emocjonalna może ranić i powodować szkody, podobnie jak przemoc fizyczna.

Zachowania niedozwolone w komunikacji z małoletnimi:

- ❖ Nie wolno Ci poniżać, zawstydząć, upokarzać, lekceważyć i obrażać dziecka. Nie wolno Ci krzyknąć na dziecko w sytuacji innej niż wynikająca z bezpieczeństwa dziecka lub innych dzieci.
- ❖ Nie wolno Ci ujawniać informacji wrażliwych dotyczących dziecka wobec osób nieuprawnionych, w tym wobec innych dzieci. Obejmuje to wizerunek dziecka, informacje o jego/jej sytuacji rodzinnej, ekonomicznej, medycznej, opiekuńczej i prawnej.
- ❖ Nie wolno Ci zachowywać się w obecności dzieci w sposób niestosowny. Obejmuje to używanie wulgarnych słów, gestów i żartów, czynienie obraźliwych uwag, nawiązywanie w wypowiedziach do aktywności bądź atrakcyjności seksualnej oraz wykorzystywanie wobec dziecka relacji władzy lub przewagi fizycznej (zastraszanie, przymuszanie, groźby).

- ❖ Nie wolno Ci używać języka agresywnego, ironicznego lub poniżającego w szczególności w sytuacjach niepowodzeń edukacyjnych.
- ❖ Nie wolno Ci naśmiewać się z dziecka i zachęcać do tego innych.
- ❖ Nie wolno Ci faworyzować dziecka w klasie, tak że niektóre dzieci czują się wykluczone.

Zachowania pożądane w komunikacji z małoletnimi:

- ❖ W komunikacji z dziećmi zachowuj cierpliwość i szacunek.
- ❖ Słuchaj uważnie dzieci i udzielaj im odpowiedzi adekwatnych do ich wieku i danej sytuacji.
- ❖ Podejmując decyzje dotyczące dziecka, poinformuj je o tym i staraj się brać pod uwagę jego oczekiwania.
- ❖ Szanuj prawo dziecka do prywatności. Jeśli konieczne jest odstępianie od zasady poufności, aby chronić dziecko, wyjaśnij mu to najszybciej jak to możliwe.
- ❖ Jeśli pojawi się konieczność porozmawiania z dzieckiem na osobności, zostaw uchylone drzwi do pomieszczenia i zadbaj, aby być w zasięgu wzroku innych. Możesz też poprosić drugiego pracownika o obecność podczas takiej rozmowy.
- ❖ Zapewnij dzieci, że jeśli czują się niekomfortowo w jakiejś sytuacji, wobec konkretnego zachowania czy słów, mogą o tym powiedzieć Tobie lub wskazanej osobie (w zależności od procedur interwencji, jakie przyjęła instytucja) i mogą oczekiwać odpowiedniej reakcji i/lub pomocy.

Przemoc fizyczna

Każde przemocowe działanie wobec dziecka jest niedopuszczalne. Istnieją jednak sytuacje, w których fizyczny kontakt z dzieckiem może być stosowny i spełnia zasady bezpiecznego kontaktu: jest odpowiedzią na potrzeby dziecka w danym momencie, uwzględnia wiek dziecka, etap rozwojowy, płeć, kontekst kulturowy i sytuacyjny. Nie można jednak wyznaczyć uniwersalnej stosowności każdego takiego kontaktu fizycznego, ponieważ zachowanie odpowiednie wobec jednego dziecka może być nieodpowiednie wobec innego. Kieruj się zawsze swoim profesjonalnym osądem, słuchając, obserwując i odnotowując reakcje dziecka, pytając je o zgodę na kontakt fizyczny (np. przytulenie) i zachowując świadomość, że nawet przy Twoich dobrych intencjach taki kontakt może być błędnie zinterpretowany przez dziecko lub osoby trzecie.

Zachowania niedozwolone w kontaktach z małoletnimi:

- ❖ Nie wolno Ci bić, szturchać, popychać ani w jakikolwiek sposób naruszać integralności fizycznej dziecka.
- ❖ Nigdy nie dotykaj dziecka w sposób, który może być uznany za nieprzyzwoity lub niestosowny.
- ❖ Nie angażuj się w takie aktywności jak łaskotanie, udawane walki z dziećmi czy brutalne zabawy fizyczne.
- ❖ Podczas dłuższych niż jednodniowe wyjazdów i wycieczek niedopuszczalne jest spanie z dzieckiem w jednym łóżku lub w jednym pokoju.

Zalecenia:

- ❖ Zawsze bądź przygotowany na wyjaśnienie swoich działań.

- ❖ Zachowaj szczególną ostrożność wobec dzieci, które doświadczyły nadużycia i krzywdzenia, w tym seksualnego, fizycznego bądź zaniedbania. Takie doświadczenia mogą czasem sprawić, że dziecko będzie dążyć do nawiązania niestosownych bądź nieadekwatnych fizycznych kontaktów z dorosłymi. W takich sytuacjach powinieneś reagować z wyczuciem, jednak stanowczo i pomóc dziecku zrozumieć znaczenie osobistych granic.
- ❖ Kontakt fizyczny z dzieckiem nigdy nie może być niejawny bądź ukrywany, wiązać się z jakąkolwiek gratyfikacją ani wynikać z relacji władzy. Jeśli będziesz świadkiem jakiegokolwiek z wyżej opisanych zachowań i/lub sytuacji ze strony innych dorosłych, lub dzieci, zawsze poinformuj o tym osobę odpowiedzialną i/lub postąp zgodnie z zobowiązującą procedurą interwencji.
- ❖ W sytuacjach wymagających czynności pielęgnacyjnych i higienicznych wobec dziecka, unikaj innego niż niezbędny kontaktu fizycznego z dzieckiem. Dotyczy to zwłaszcza pomagania dziecku w ubieraniu i rozbieraniu, jedzeniu, myciu i w korzystaniu z toalety. Zadbaj o to, aby w każdej z czynności pielęgnacyjnych i higienicznych asystowała Ci inna osoba z instytucji. Jeśli pielęgnacja i opieka higieniczna nad dziećmi należą do Twoich obowiązków, zostaniesz przeszkolony w tym kierunku.

Kontakty poza godzinami pracy

Co do zasady kontakt z dziećmi powinien odbywać się **wyłącznie w godzinach pracy** i dotyczyć celów edukacyjnych lub wychowawczych.

- ❖ Nie wolno Ci zapraszać dzieci do swojego miejsca zamieszkania ani spotykać się z nimi poza godzinami pracy. Obejmuje to także kontakty z dziećmi poprzez prywatne kanały komunikacji (prywatny telefon, e-mail, komunikatory, profile w mediach społecznościowych).
- ❖ Jeśli zachodzi taka konieczność, właściwą formą komunikacji z dziećmi i ich rodzicami lub opiekunami poza godzinami pracy są kanały służbowe (e-mail, telefon służbowy).
- ❖ Jeśli zachodzi konieczność spotkania z dziećmi poza godzinami pracy, musisz poinformować o tym dyrekcję, a rodzice/opiekunowie prawni dzieci muszą wyrazić zgodę na taki kontakt.
- ❖ Utrzymywanie relacji towarzyskich lub rodzinnych (jeśli dzieci i rodzice/opiekunowie dzieci są osobami bliskimi wobec pracownika) wymaga zachowania poufności wszystkich informacji dotyczących innych dzieci, ich rodziców oraz opiekunów.

Gdy do Szkoły uczęszcza Dziecko ze zdiagnozowaną chorobą przewlekłą lub niepełnosprawnością nauczyciel zobowiązany jest zapoznać się z pozyskanymi przez Szkołę informacjami na temat choroby lub trudności Dziecka oraz wynikających z niej ograniczeń w funkcjonowaniu. Nauczyciel zobowiązany jest wspólnie ze specjalistami zatrudnionymi w Szkole dostosować formy pracy dydaktycznej, wychowawczej i opiekuńczej do możliwości psychofizycznych tego Dziecka.

VI. ZASADY BEZPIECZNEJ RELACJI DZIECKO-DZIECKO. ZACHOWANIA NIEDOZWOLONE MAŁOLETNIM

Bezpieczna relacja między dziećmi w Szkole jest kluczowa dla ich emocjonalnego i społecznego rozwoju. Oto kilka zasad, które Szkoła promuje, aby pomóc w zachowaniu takiej relacji:

- ❖ **Szanuj innych:** Każda osoba zasługuje na szacunek, niezależnie od różnic w wyglądzie, pochodzeniu czy zainteresowaniach. Promuj akceptację różnorodności.
- ❖ **Rozmawiaj z szacunkiem:** Zachęcaj dzieci do komunikacji z szacunkiem i uprzednio słuchania innych przed wypowiedzeniem swojego zdania. Ucz je, że słowa mogą mieć wpływ na uczucia innych.
- ❖ **Rozwiązywanie konfliktów:** Pomóż dzieciom rozumieć, że konflikty są naturalną częścią życia i można je rozwiązać bez używania przemocy. Nauka konstruktywnego rozwiązywania konfliktów jest kluczowa.
- ❖ **Współpraca:** Wspieraj zachęcanie do współpracy z innymi dziećmi. Wspólne projekty i zabawy uczą współpracy, empatii i budowania relacji.
- ❖ **Przyjaźń i wsparcie:** Pomagaj dzieciom w budowaniu przyjaźni i rozumieniu, że mogą na siebie liczyć. Wspieraj ich, aby były wsparciem dla swoich przyjaciół w trudnych chwilach.
- ❖ **Nie toleruj znęcania się:** Naucz dziecko, że znęcanie się nad innymi jest niedopuszczalne i może mieć poważne konsekwencje. Zachęcaj do zgłaszania przypadków znęcania się w Szkole.
- ❖ **Ogranicz wpływ negatywnych treści:** Monitoruj, co dziecko widzi i słyszy w mediach społecznościowych i innych mediach. Pomóż mu zrozumieć, że nie wszystko, co widzi, jest realne ani wartościowe.
- ❖ **Wspieraj zdrowe granice:** Naucz dzieci, jak ustalać zdrowe granice w relacjach, mówiąc „nie” w odpowiednich sytuacjach i szanując prywatność innych.
- ❖ **Wspieraj pomoc dla ofiar:** Naucz dziecko, że jeśli zobaczy lub usłyszy o przemocy, znęcaniu się lub dyskryminacji wobec innych dzieci, powinno to zgłosić odpowiedniej osobie dorosłej w Szkole.
- ❖ **Buduj zaufanie:** Twórz otoczenie, w którym dzieci czują się bezpieczne, by dzielić się swoimi uczuciami i obawami. Bądź dostępny, by słuchać i wspierać swoje dziecko.

Zachowania NEGATYWNE

- ❖ Nie wolno Ci krzyczeć na koleżanki, kolegów, lekceważyć, obrażać, wyśmiewać, wykluczać z grupy;
- ❖ Nie wolno Ci używać języka nienawiści ani tzw. hejtu;
- ❖ Nie wolno Ci bić, szturchać, popychać ani w inny sposób naruszać nietykalność fizyczną koleżanki/kolegi, ani używać jakiegokolwiek przemocy fizycznej;
- ❖ Nie wolno Ci nagrywać ani rozpowszechniać wizerunku kolegi/koleżanki bez ich jego/jej wyraźnej zgody;
- ❖ Nie wolno Ci wyrażać negatywnych, prześmiewczych komentarzy na temat zachowania, pracy, wyglądu kolegów/koleżanek;
- ❖ Nie wolno Ci pożyczać rzeczy innych bez ich zgody;
- ❖ Nie wolno Ci zabierać, ukrywać rzeczy innych osób;
- ❖ Nie wolno Ci spożywać alkoholu, wyrobów tytoniowych ani nielegalnych substancji, ani zachęcać do ich spożycia kolegów/koleżanek.

VII. ZASADY KORZYSTANIA Z URZĄDZEŃ ELEKTRONICZNYCH Z DOSTĘPEM DO SIECI INTERNET

Urządzenia elektroniczne należy używać zgodnie z zasadami określonymi w Statucie Szkoły Nr 4 im. Króla Kazimierza Jagiellończyka w Gdańsku,

ponadto, należy pamiętać, że:

- ❖ Należy szanować prywatność innych – nieodpuszczalne jest nagrywanie, fotografowanie czy udostępnianie informacji bez zgody zainteresowanych.
- ❖ Użytkownicy są odpowiedzialni za swoje działania online. Należy unikać publikowania, udostępniania lub rozpowszechniania nieodpowiednich treści.
- ❖ Należy przestrzegać zasad bezpieczeństwa online. Nie należy udostępniać prywatnych danych, hasła oraz innych informacji.
- ❖ Zakazuje się publikowania i rozpowszechniania treści pornograficznych, nielegalnych, obraźliwych, dyskryminujących lub w inny sposób naruszających zasady etyki i prawa.
- ❖ Zakazuje się wszelkich form cyberprzemocy, takich jak zastraszanie, szkalowanie czy atakowanie innych dzieci online.

Zadania pracownika Szkoły w przypadku znalezienia niebezpiecznych treści na komputerze w sali informatycznej:

- ❖ W sytuacji, gdy dziecko zostanie zauważone podczas przeglądania niebezpiecznych treści nauczyciel, który sprawuje opiekę nad dzieckiem zawiadamia Pedagog szkolnego lub Psychologa o zaistniałej sytuacji.
- ❖ Jeżeli, wyznaczony pracownik Szkoły podczas dokonywanych przeglądów komputerów użytkowanych przez dzieci, trafi na niebezpieczne treści, zobowiązany jest ustalić, kto w tym czasie korzystał z komputera w czasie ich wyszukiwania lub trafienia na niebezpieczne treści. Informację o Dziecku, które korzystało z komputera w czasie wyszukiwania lub trafienia na niebezpieczne treści, wyznaczony pracownik przekazuje Pedagogowi lub Psychologowi szkolnemu.
- ❖ Pedagog/Psycholog przeprowadza z Dzieckiem, o którym mowa w punktach poprzedzających, rozmowę na temat bezpieczeństwa w Internecie. Pedagog/Psycholog przeprowadza również rozmowę z Rodzicami Dzieci.
- ❖ Jeżeli w wyniku przeprowadzonej rozmowy Psycholog/Pedagog uzyska informacje, że Dziecko jest krzywdzone, podejmuje działania opisane w niniejszych procedurach.

VIII. ZASADY OCHRONY WIZERUNKU I DANYCH OSOBOWYCH DZIECI

Szkoła Podstawowa Nr 4 im. Króla Kazimierza Jagiellończyka w Gdańsku zapewnia najwyższe standardy ochrony danych osobowych Dzieci zgodnie z zobowiązującymi przepisami prawa. Szkoła, uznając prawo Dziecka do prywatności i ochrony dóbr osobistych, zapewnia ochronę wizerunku Dziecka.

Szkoła na początku każdego roku szkolnego uzyskuje pisemne zgody rodziców na utrwalanie wizerunku Dzieci w formie zdjęć lub filmów oraz publikowanie ich w mediach społecznościowych oraz stronie internetowej szkoły. Rodzic ma prawo wycofać swoją zgodę w każdym momencie trwania roku szkolnego, bez wskazywania uzasadnienia swojej decyzji.

Jeśli wizerunek Dziecka stanowi jedynie szczegół całości takiej jak zgromadzenie, krajobraz, impreza publiczna, zgoda rodziców Dziecka nie jest wymagana.

W sytuacjach, w których rodzice lub widzowie szkolnych wydarzeń i uroczystości itd. rejestrują wizerunki Dzieci do prywatnego użytku, informujemy na początku każdego z tych wydarzeń o tym, że:

- ❖ Wykorzystanie, przetwarzanie i publikowanie zdjęć/nagrań zawierających wizerunki Dzieci i osób dorosłych wymaga udzielenia zgody przez te osoby, w przypadku Dzieci – przez ich rodziców.
- ❖ Zdjęcia lub nagrania zawierające wizerunki Dzieci nie powinny być udostępniane w mediach społecznościowych ani na serwisach otwartych, chyba że rodzice lub opiekunowie prawni tych Dzieci wyrażą na to zgodę.
- ❖ Przed publikacją zdjęcia/nagrania online zawsze warto sprawdzić ustawienia prywatności, aby upewnić się, kto będzie mógł uzyskać dostęp do wizerunku Dziecka.

Jeśli Dzieci, rodzice lub opiekunowie prawni nie wyrazili zgody na utrwalenie wizerunku Dziecka, będziemy respektować ich decyzję. Z wyprzedzeniem ustalimy z rodzicami opiekunami prawnymi i Dziećmi, w jaki sposób osoba rejestrująca wydarzenie będzie mogła zidentyfikować Dziecko, aby nie utrwaląc jego wizerunku na zdjęciach indywidualnych i grupowych. Rozwiązanie, jakie przyjmujemy, nie będzie wykluczające dla Dziecka, którego wizerunek nie powinien być rejestrowany.

Szkoła przechowuje materiały zawierające wizerunek Dzieci w sposób zgodny z prawem i bezpieczny dla Dzieci:

- ❖ Nośniki analogowe zawierające zdjęcia i nagrania są przechowywane w zamkniętej na klucz szafce, a nośniki elektroniczne zawierające zdjęcia i nagrania są przechowywane w folderze chronionym z dostępem ograniczonym do osób uprawnionych przez instytucję. Nośniki będą przechowywane przez okres wymagany przepisami prawa o archiwizacji i/lub okres ustalony przez placówkę w polityce ochrony danych osobowych.
- ❖ Szkoła nie przechowuje materiałów elektronicznych zawierających wizerunki Dzieci na nośnikach nieszyfrowanych ani mobilnych, takich jak telefony komórkowe i urządzenia z pamięcią przenośną (np. pendrive).
- ❖ Szkoła nie wyraża zgody na używanie przez pracowników osobistych urządzeń rejestrujących (tj. telefony komórkowe, aparaty fotograficzne, kamery) w celu rejestrowania wizerunków Dzieci.
- ❖ Jedynym sprzętem, którego Szkoła używa jako instytucja, są urządzenia rejestrujące należące do jednostki.
- ❖ W szkole obowiązuje zakaz używania przez dzieci telefonów komórkowych i innych urządzeń elektronicznych, zgodnie z zapisami w Statucie Szkoły.

IX. JAK ROZPOZNAĆ PRZEMOC WOBEC DZIECKA?

Występowanie pojedynczego symptomu nie zawsze mówi o tym, że Dziecko doświadcza przemocy, jeśli jednak symptom powtarza się, bądź występuje ich kilka równocześnie z dużym prawdopodobieństwem można określić, że mamy do czynienia z krzywdzeniem Dziecka. **Zareaguj, gdy:**

- ❖ Dziecko jest często brudne, nieprzyjemnie pachnie,
- ❖ Dziecko kradnie jedzenie, pieniądze itp.,
- ❖ Dziecko żebrze,
- ❖ Dziecko jest głodne,
- ❖ Dziecko nie otrzymuje potrzebnej mu opieki medycznej, szczepień, okularów itp.,
- ❖ Dziecko nie ma przyborów szkolnych, odzieży, butów i innych przedmiotów codziennego użytku,
- ❖ Dziecko ma widoczne obrażenia ciała (siniaki, poparzenia, ugryzienia, złamania kości itp.), których pochodzenie trudno jest wyjaśnić. Obrażenia są w różnej fazie gojenia,
- ❖ Podawane przez Dziecko wyjaśnienia dotyczące obrażeń wydają się niewiarygodne, niemożliwe, niespójne itp. Dziecko często je zmienia,
- ❖ Pojawia się niechęć przed udziałem w lekcjach wychowania fizycznego,
- ❖ Dziecko nadmiernie zakrywa ciało, niestosownie do sytuacji i pogody,
- ❖ Dziecko boi się rodzica lub opiekuna, boi się przed powrotem do domu,
- ❖ Dziecko wzdyga się, kiedy podchodzi do niego osoba dorosła,
- ❖ Dziecko cierpi na powtarzające się dolegliwości somatyczne: bóle brzucha, głowy, mdłości itp.,
- ❖ Dziecko jest bierne, wycofane, uległe, przestraszone, depresyjne itp. lub zachowuje się agresywnie, buntuje się, samookalecza się itp.,
- ❖ Dziecko osiąga słabsze wyniki w nauce w stosunku do swoich możliwości,
- ❖ Dziecko ucieka w świat wirtualny (gry komputerowe, Internet itp.),
- ❖ Dziecko używa środków psychoaktywnych,
- ❖ Dziecko nadmiernie szuka kontaktu z innym dorosłym (tzw. lepkość emocjonalna Dziecka),
- ❖ Dziecko moczy i zanieczyszcza się bezwiednie w konkretnych sytuacjach czy też na widok określonych osób,
- ❖ Dziecko ma otarcia naskórka, bolesność narządów płciowych i/lub odbytu,
- ❖ W pracach artystycznych, rozmowach, zachowaniu Dziecka zaczynają dominować elementy/motywy seksualne,
- ❖ Dziecko jest rozbudzone seksualnie niestosownie do wieku,
- ❖ Dziecko ucieka z domu,
- ❖ Nastąpiła nagła i wyraźna zmiana zachowania Dziecka,
- ❖ Dziecko mówi o przemocy, opowiada o sytuacjach, których doświadcza,

Zwróć uwagę, gdy:

- ❖ Rodzic (opiekun) podaje nieprzekonujące lub sprzeczne informacje, lub odmawia wyjaśnienia przyczyn obrażeń Dziecka,
- ❖ Rodzic (opiekun) odmawia, nie utrzymuje kontaktów z osobami zainteresowanymi losem Dziecka,

- ❖ Rodzic (opiekun) mówi o Dziecku w negatywny sposób, ciągle obwinia, poniża i strofuje Dziecko (np.: używając wulgaryzmów, obraźliwych określeń)
- ❖ Rodzic (opiekun) poddaje Dziecko surowej dyscyplinie lub jest nadopiekuńczy, lub zbyt pobłażliwy, lub odrzuca Dziecko,
- ❖ Rodzic (opiekun) nie interesuje się losem i problemami Dziecka,
- ❖ Rodzic (opiekun) często nie potrafi podać miejsca, w którym aktualnie przebywa Dziecko,
- ❖ Rodzic (opiekun) jest apatyczny, pogrążony w depresji,
- ❖ Rodzic (opiekun) zachowuje się agresywnie,
- ❖ Rodzic (opiekun) ma zaburzony kontakt z rzeczywistością np.: reaguje nieadekwatnie do sytuacji, wypowiada się niespójnie,
- ❖ Rodzic (opiekun) nie ma świadomości lub neguje potrzeby Dziecka,
- ❖ Rodzic (opiekun) faworyzuje jedno z rodzeństwa,
- ❖ Rodzic (opiekun) przekracza dopuszczalne granice w kontakcie fizycznym z Dzieckiem,
- ❖ Rodzic (opiekun) nadużywa alkoholu, narkotyków lub innych środków odurzających.

Jak rozmawiać z Dzieckiem krzywdzonym?

- ❖ Zadbaj o sprzyjające warunki rozmowy:
 - oddzielny pokój,
 - z dala od osób postronnych,
 - brak pośpiechu.
 - zapewnienie poczucia bezpieczeństwa Dziecku
- ❖ Przyjmij pozycję ciała dostosowaną do pozycji Dziecka – usiądźcie razem z Dzieckiem, jeśli to niemożliwe, przykucnij tak, aby Twoje oczy znajdowały się na poziomie oczu Dziecka, zapytaj o to, czy odległość między Wami jest dla Dziecka komfortowa, czy powinieneś/powinnaś się odsunąć.
- ❖ Używaj języka zrozumiałego dla Dziecka.
- ❖ Okazuj Dziecku szacunek, akceptację i empatię.
- ❖ Bądź cierpliwy – Dziecko może początkowo zaprzeczać lub nie chcieć rozmawiać.
- ❖ Nie naciskaj na Dziecko – rozmowa o trudnościach czy doświadczeniach traumatycznych może łączyć się z lękiem.
- ❖ Unikaj naprowadzania Dziecka na odpowiedzi, które chciałbyś usłyszeć.
- ❖ Używaj sformułowań „Wyobrażam sobie, że...” np. to trudne, że nie jest łatwo mówić o wydarzeniach czy sytuacjach, trudnych czy traumatycznych.
- ❖ Podziękuj, za okazanie zaufania i odwagę podzielenia się trudnym doświadczeniem. Bądź świadomy oznak zaniepokojenia Dziecka o los rodziców – nie wypowiadaj przy nim negatywnych opinii o rodzicach.
- ❖ Nazwij przemoc przemocą i uświadom Dziecku, że nie jest winne tego, co zrobił dorosły.
- ❖ Wyjaśnij Dziecku w przystępny sposób, co zamierzasz dalej robić. Pamiętaj, jak trudna jest sytuacja Dziecka ze względu na:
 - wstyd,
 - poczucie winy,
 - strach przed ponownym skrzywdzeniem,
 - tajemnicę,
 - lojalność wobec sprawcy przemocy.

X. ROZPOZNAWANIE PRZEMOCY WOBEC DZIECKA Z NIEPEŁNOSPRAWNOŚCIĄ ORAZ CHOROBA PRZEWLEKŁĄ

Zwracając uwagę na symptomy występujące u Dziecka z chorobą przewlekłą, należy skupić się na trudnościach, jakie niesie ze sobą choroba, z którą zmagają się Dziecko. Należy zaznaczyć, że Dziecko to odczuwa zmiany w samopoczuciu oraz boryka się z zarówno z własnym odbiorem sytuacji, jak i reakcją innych osób. Rozpoznanie przemocy stosowanej wobec Dziecka z niepełnosprawnością lub chorobą przewlekłą jest zadaniem skomplikowanym, i to z wielu powodów.

- ❖ Świadczenie – W wielu sytuacjach ze względów środowiskowych świadkowie mogą mieć kłopot z dostępem do Dziecka, a rodzice i opiekunowie, jeśli nawet stosują przemoc wobec niego, nadal pozostają najważniejszymi i często jedynymi opiekunami;
- ❖ Ślady - Rozpoznanie śladów bywa skomplikowane na skutek trudności w ustaleniu ich pochodzenia;
- ❖ Niektóre zaburzenia psychiczne i choroby somatyczne mogą dawać podobne objawy, dlatego też mogą stanowić trudność w rozpoznaniu symptomów doświadczania przemocy przez Dziecko z niepełnosprawnością lub chorobą. Ważna jest analiza, z czego wynikają niepokojące zachowania.
- ❖ Problemy w komunikacji - Dzieci niepełnosprawne lub chore przewlekłe czasami posiadają specyficzne ograniczenia w komunikacji z drugim człowiekiem, w praktyce powodujące utrudnienie lub uniemożliwienie zrozumienia ich wypowiedzi czy myśli. W takich sytuacjach należy używać dostosowanych do stopnia niepełnosprawności Dziecka metod porozumiewania się, np. wspomagających i alternatywnych metod komunikacji AAC.

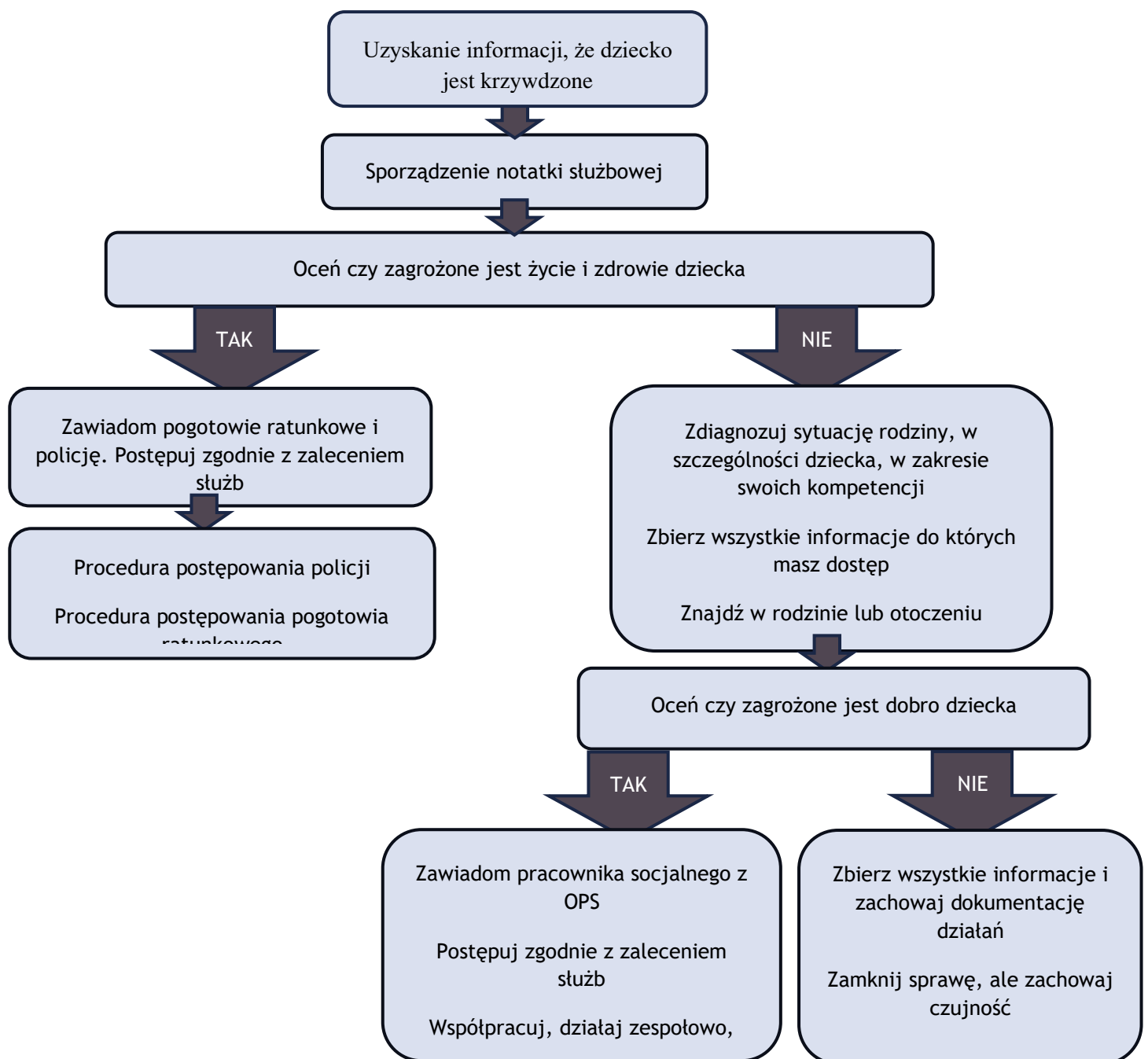
Ujawnienie przemocy przez Dziecko jest bardzo trudnym emocjonalnie sposobem wyjścia z relacji ze sprawcą przemocy, wymaga bowiem odwagi i determinacji. W takiej sytuacji zupełnie normalną reakcją emocjonalną Dziecka jest strach lub lęk przed ujawnieniem doświadczenia. Dziecko pozostaje zazwyczaj w silnej zależności od rodziców, co szczególnie dotyczy Dzieci z niepełnosprawnością lub chorobą przewlekłą. Aby zdecydować się na ujawnienie przemocy, Dziecko musi pokonać poczucie lojalności wobec rodzica krzywdzącego. Musi także zmierzyć się z ryzykiem i niebezpieczeństwem, że ujawnienie nie tylko nie przyniesie poprawy sytuacji w rodzinie, a wręcz ją pogorszy, powodując na przykład wściekłość sprawcy i eskalację zachowań przemocowych wobec Dziecka.

WAŻNE!

- Dziecko, mówiąc o przemocy, nie podaje wszystkich informacji o swoich przeżyciach;
- Dziecku towarzyszy lęk o los rodzica, opiekuna i swój własny;
- Okoliczności ujawnienia są związane z odseparowaniem Dziecka od osoby krzywdzącej – odległość równa się poczuciu bezpieczeństwa, bliskość oznacza lęk;
- Zniekształcenia w sposobie myślenia Dziecka – poczucie winy i odpowiedzialności za doznawaną przemoc.

Źródło: Katarzyna Fenik-Gaberle, Renata Kałucka, Dziecka niepełnosprawne oraz chore przewlekłe a przemoc w rodzinie. Rozpoznanie. Scenariusz szkolenia dla pracowników oświaty. Ośrodek Rozwoju Edukacji, Warszawa 2019 r.

XI. ZASADY I PROCEDURA PODEJMOWANIA INTERWENCJI W SYTUACJI PODEJRZENIA KRZYWDZENIA LUB POSIADANIA INFORMACJI O KRZYWDZENIU MAŁOLETNIEGO



- ❖ W przypadku uzyskania przez pracownika informacji, że dziecko jest krzywdzone, pracownik ma obowiązek sporządzenia notatki służbowej i przekazania uzyskanej informacji do pedagoga specjalnego lub pedagoga/psychologa oraz Dyrektorowi. Należy ocenić czy zagrożone jest życie i zdrowie dziecka.
- ❖ Dyrektor wzywa opiekunów dziecka, którego krzywdzenie podejrzewa i informuje ich o podejrzeniach.
- ❖ Dyrektor powinien sporządzić opis sytuacji przedszkolnej lub szkolnej i rodzinnej dziecka na podstawie rozmów z dzieckiem, nauczycielami, wychowawcą i rodzicami oraz plan pomocy dziecku.
- ❖ Plan pomocy dziecku powinien zawierać wskazania dotyczące:
 - podjęcia przez szkołę działań w celu zapewnienia dziecku bezpieczeństwa, w tym zgłoszenie podejrzenia krzywdzenia do odpowiedniej instytucji;
 - wsparcia, jakie szkoła zaoferuje dziecku;
 - skierowania dziecka do specjalistycznej placówki pomocy dziecku (jeśli istnieje taka potrzeba).

W przypadkach bardziej skomplikowanych dyrektor powołuje Zespół interwencyjny, w skład którego wchodzi: Pedagog, Psycholog, Pedagog Specjalny. Inni pracownicy mający wiedzę o krzywdzeniu dziecka również mogą brać udział w spotkaniu Zespołu interwencyjnego.

- ❖ Zespół interwencyjny sporządza plan pomocy dziecku, spełniający wymogi określone wyżej, na podstawie opisu sporządzonego przez Pedagoga lub dyrektora oraz innych, uzyskanych przez członków zespołu, informacji.
- ❖ Plan pomocy dziecku jest przedstawiany przez Pedagoga lub dyrektora rodzicom (opiekunom) z zaleceniem współpracy przy jego realizacji.
- ❖ Pedagog lub dyrektor informuje rodziców (opiekunów) o obowiązku szkoły zgłoszenia podejrzenia krzywdzenia dziecka do odpowiedniej instytucji (prokuratura/policja lub sąd).
- ❖ Po poinformowaniu rodziców przez Pedagoga lub dyrektora – zgodnie z punktem poprzedzającym – dyrektor składa zawiadomienie o podejrzeniu przestępstwa do prokuratury/policji lub wniosek o wgląd w sytuację rodziny do sądu.
- ❖ Z przebiegu interwencji sporządza się kartę interwencji. Kartę załącza się do akt osobowych dziecka. Wszyscy pracownicy szkoły i inne osoby, które w związku z wykonywaniem obowiązków służbowych podjęły informację o krzywdzeniu dziecka lub informacje z tym związane, są zobowiązane do zachowania tych informacji w tajemnicy wyłączając informacje przekazywane uprawnionym instytucjom w ramach działań interwencyjnych.

XII. PROCEDURA POSTĘPOWANIA W PRZYPADKU KRZYWDZENIA DZIECKA PRZEZ OSOBĘ ZE ŚRODOWISKA RODZINNEGO

- ❖ Pracownik podejrzewający krzywdzenie Dziecka przez osobę ze środowiska rodzinnego zgłasza problem do Pedagoga / Dyrektora szkoły;
- ❖ Dziecko zostało skrzywdzone: - nastąpiła przemoc fizyczna, psychiczna lub Dziecko było świadkiem przemocy w rodzinie - zostało zagrożone dobro Dziecka - nastąpiło podejrzenie popełnienia przestępstwa wobec Dziecka;
- ❖ Dyrektor szkoły powołuje zespół interwencyjny, który zapoznaje się z okolicznościami zdarzenia:
 - prowadzi rozmowę wyjaśniającą z Dzieckiem podejrzanym o doświadczanie krzywdy obecności Pedagoga szkolnego,
 - prowadzi rozmowę z rodzicem - opiekunem (w przypadku przemocy w rodzinie - z rodzicem/opiekunem niekrzywdzącym) w obecności Pedagoga Szkolnego,
 - przedstawia formy i okoliczności krzywdzenia,
 - informuje o zachowaniach lub wypowiedziach Dziecka wskazujących na doświadczenie krzywdzenia,
 - omawia rolę rodzica (opiekuna) w podejmowaniu interwencji (wspieranie Dziecka) - proponuje wsparcie,
 - informuje o ustawowym obowiązku podjęcia interwencji prawnej - informuje o placówkach świadczących pomoc;
- ❖ W przypadku potwierdzenia podejrzenia, że fakt krzywdzenia miał miejsce, na wniosek Dyrektora Szkoły, właściwy organ wszczyna postępowanie zmierzające do ustalenia planu pomocy Dziecku (zapewnienie mu bezpieczeństwa, wsparcie go przez placówkę, ewentualnie skierowanie go do specjalistycznej placówki wsparcia);
- ❖ Należy ustalić z rodzicem kontrakt zawierający działania eliminujące nieodpowiednie zachowania oraz konsekwencję;
- ❖ Gdy zaplanowane działania nie przyniosą efektu należy uruchomić procedurę „**Niebieskie Karty**”. Osobą odpowiedzialną za wszczynanie procedury „Niebieskie Karty” jest Pedagog Szkolny / Pedagog Specjalny wraz z Dyrektorem;
- ❖ Jeśli będą nieprzestrzegane ustalenia kontraktu lub niewłaściwe wykonywanie władzy rodzicielskiej należy złożyć (równoległe lub niezależnie) wniosek do sądu rodzinnego o wgląd w sytuację Dziecka /rodziny;
- ❖ Dyrektor szkoły może również złożyć zawiadomienie na policję lub do prokuratury.
- ❖ Wszystkie czynności dokumentowane są protokołem, który składa się z wyjaśnień uczestników postępowania.

Rozumienie zjawiska wykorzystywania seksualnego dzieci

Wykorzystywanie seksualne dzieci jest formą przemocy przejawiającą się na różne sposoby i mającą kilka istotnych cech charakterystycznych, które trzeba zrozumieć, aby zapewnić dzieciom skuteczną ochronę i z powodzeniem zapobiegać wykorzystywaniu. Chociaż badacze proponują różne ujęcia problemu wykorzystywania, powszechnie akceptuje się definicję sformułowaną przez Światową Organizację Zdrowia (1999), która opisuje wykorzystywanie seksualne dzieci jako:

„Włączanie dziecka w aktywność seksualną, której nie jest ono w stanie w pełni zrozumieć i udzielić na nią świadomej zgody lub do której nie jest dojrzałe rozwojowo i na którą nie może się zgodzić w ważny prawnie sposób, albo która jest niezgodna z normami prawnymi lub obyczajowymi danego społeczeństwa. Z wykorzystaniem seksualnym mamy do czynienia, gdy taka aktywność wystąpi między dzieckiem a dorosłym lub innym dzieckiem, jeśli te osoby ze względu na wiek bądź stopień rozwoju pozostają w relacji opieki, zależności lub władzy, a celem takiej aktywności jest zaspokojenie potrzeb innej osoby”.

Symptomy wykorzystania seksualnego dzieci

Należy pamiętać, że początkowe konsekwencje doświadczane przez dzieci wykorzystywane seksualnie – w sferze zarówno fizycznej, jak i psychicznej – są równocześnie oznakami tej formy krzywdzenia, dlatego konieczna jest szczegółowa znajomość objawów wykorzystania seksualnego dzieci i wzmożona czujność, gdy się one pojawiają.

Oznaki wykorzystywania seksualnego dzieci są bardzo **zróżnicowane, z czego** wynika, że nie można mówić o zespole dziecka wykorzystywanego czy zbiorze objawów świadczących o wykorzystywaniu. Nie ma objawów, które pozwoliłyby jednoznacznie i z całkowitą pewnością rozpoznać przypadek wykorzystywania seksualnego dziecka. **Objawy w dużej mierze zależą od dziecka.** U niektórych dzieci pewne symptomy występują od samego początku, podczas gdy u innych mogą się one pojawić na późniejszym etapie życia, nawet długo po ustaniu wykorzystania. **Z tego powodu pracownicy powinni pamiętać, że brak objawów nie oznacza, iż dziecko nie padło ofiarą wykorzystywania.**

Należy jednak zwrócić uwagę (między innymi) na powtarzające się infekcje dróg moczowych, trudności w chodzeniu lub siedzeniu, poplamione lub podarte ubranie (bez wiarygodnego wyjaśnienia), skarżenie się dziecka na ból, stan zapalny lub swędzenie okolic intymnych, ból przy oddawaniu moczu, i urazy zewnętrznych narządów płciowych lub okolic odbytu.

Objawy wykorzystywania seksualnego dzieci występujące w sferze emocji i zachowania:

Lp.	Typ konsekwencji	Objawy
1.	Problemy emocjonalne	Lęki i fobie, nieufność, depresja, wysoki poziom niepokoju, niska samoocena, poczucie winy, wstyd, stygmatyzacja, objawy stresu pourazowego, koszmary senne, nawracające sny, nadmierna czujność, nasilona reakcja lękowa, problem z akceptacją własnego ciała zachowania, autodestrukcyjne, myśli lub próby samobójcze.
2.	Problemy poznawcze	Problemy z koncentracją uwagi, słabe wyniki w nauce
3.	Problemy w relacjach	Niewielu przyjaciół, mniej czasu na zabawę z rówieśnikami, izolacja, deficyt umiejętności społecznych.
4.	Problemy funkcjonalne	Problem ze snem, zmiana nawyków związanych z jedzeniem, utrata kontroli nad zwieraczami: mimowolne moczenie się i zanieczyszczanie się kałem, dolegliwości somatyczne: bóle głowy lub brzucha, nadpobudliwość.

Zapobieganie wykorzystaniu seksualnym i niegodziwemu traktowaniu dzieci w celach seksualnych:

Szkoła podejmuje niezbędne ustawiczne, wychowawcze i opiekuńcze środki zapobieżenia wszelkim formom wykorzystania seksualnego i niegodziwego traktowania dzieci w celach seksualnych oraz w celu ochrony dzieci. Profilaktyka dotycząca zapobieganiu wykorzystywaniu seksualnym wdrażana jest od najmłodszych grup, poprzez wyposażenie dzieci w wiedzę pozwalającą na rozpoznawanie sytuacji niegodziwych. Realizacja programów profilaktycznych dostosowana jest do wieku i rozwoju dzieci uczęszczających do Szkoły.

Działania pracownika w związku z podejrzeniem wykorzystywania seksualnego dziecka:

- ❖ **Zapewnij dziecko, że mu wierzysz** - Dziecko musi wiedzieć, że może liczyć na dorosłego, który mu wierzy i który udzieli mu pomocy. Osoba dorosła nie powinna osądzać tego, co mówi dziecko ani oceniać jego wypowiedzi.
- ❖ **Zachowaj spokój** - Jeśli Twój wyraz twarzy lub zachowanie zdradzą, że jesteś wstrząśnięty, rozgniewany, pełen odrazy czy wytrącony z równowagi, to dziecko może nie powiedzieć ci wszystkiego na temat wykorzystywania, a nawet odwołać to, co powiedziało wcześniej.
- ❖ **Zadbaj o spokojne miejsce, w którym będziesz mógł porozmawiać z dzieckiem na osobności** - Zadbaj o to, by rozmowa z dzieckiem odbyła się na osobności. Wyjaśnij mu, że musisz powiedzieć o tym, co od niego usłyszałeś, osobom, które pomogą mu poradzić sobie z sytuacją. W każdym wypadku poinformuj dziecko, że konieczne jest poinformowanie o wykorzystaniu osób, które zapewnią mu bezpieczeństwo.

- ❖ **Nie składaj obietnic, których nie możesz dotrzymać** - Jeśli złożysz dziecku obietnicę, której nie będziesz mógł dotrzymać, dziecko uzna, że jesteś kolejnym dorosłym, któremu nie można ufać. Chociaż nauczyciel nie ma kompetencji i możliwości, by ochronić dziecko przed krzywdzeniem, może być osobą, która udzieli mu wsparcia, wywierając długotrwały korzystny wpływ na jego życie.
- ❖ **Nie osądzaj sprawcy ani tego, co zrobił** - Jeśli zaczniesz krytykować sprawcę, dziecko może się za nim wstawić i zacząć bronić człowieka, którego w wielu wypadkach kocha. Kiedy dziecko zaczyna bronić sprawcy, często odwołuje to, co wcześniej powiedziało i nie mówi nikomu, jeśli sytuacja wykorzystywania się powtarza.
- ❖ **Natychmiast powiadom Dyrektora** - Zgłoszenie podejrzenia wykorzystania seksualnego dziecka to Twój prawny obowiązek.
- ❖ **Zachowaj dyskrecję** - Zapewnij dziecko, że, zajmując się jego sprawą, zachowasz dyskrecję i że o jego sytuacji dowiedzą się tylko osoby, które mogą mu pomóc, a nie wszyscy w Szkole (nauczyciele lub inne dzieci). Dlatego bardzo ważna jest wiedza na temat tego, kogo i w jaki sposób należy powiadomić o sytuacji dziecka.
- ❖ **Powiedz dziecku, co się będzie działo** - Przekaż dziecku jak najwięcej informacji na temat tego, co się wydarzy po ujawnieniu wykorzystywania. Być może nie będziesz umiał odpowiedzieć na wszystkie pytania. Bądź szczery. Jeśli nie znasz odpowiedzi na zadane pytanie, powiedz o tym dziecku.
- ❖ **Nie prowadź dochodzenia** - Zostaw to specjalistom. Kiedy zgromadzisz informacje wystarczające do złożenia zawiadomienia o podejrzeniu wykorzystania seksualnego dziecka, nie zadawaj dziecku dalszych pytań. Zadawanie pytań może stwarzać problemy w późniejszym procesie dochodzenia policyjnego lub prokuratorskiego.
- ❖ **Zapewnij sobie wsparcie** - Informacje ujawnione przez dziecko mogą wywołać u ciebie trudne emocje. Ważne, abyś nie musiał(a) radzić sobie z nimi sam(a). Pomocna może być rozmowa z psychologiem lub pedagogiem albo ze specjalistą z organizacji działającej w tym obszarze.

Jeśli dziecko nie ujawniło wykorzystywania seksualnego wprost, ale jego wypowiedzi lub zachowania budzą niepokój, że przeżywa trudności lub problemy, nauczyciele powinni się starać:

- ❖ Zapewnić dzieciom przestrzeń do rozmowy o tym, że dzieci i dorośli mają problemy oraz że warto wtedy zwracać się o pomoc.
- ❖ Stworzyć okazję do indywidualnej rozmowy o sprawach, które mogą martwić dziecko.
- ❖ Zamiast narzucać dziecku rozmowę, należy budować z nim relację i dawać mu przestrzeń, tak by wiedziało, że kiedy tylko będzie tego potrzebować, może powiedzieć o swoich problemach i poprosić o pomoc.
- ❖ Uważnie obserwuj zmiany w funkcjonowaniu dziecka. Ważne, aby dyskretnie przyglądać się dziecku i obserwować potencjalne sygnały zagrożenia. Zalecana jest również komunikacja z innymi instytucjami mającymi kontakt z dzieckiem w celu wymiany informacji.

W przypadku podejrzenia, że dziecko jest wykorzystywane seksualnie, pracownik posiadający taką informację zobowiązany jest powiadomić Dyrektora, który powiadamia policję, prokuraturę.

XIV. PROCEDURA INTERWENCJI W SYTUACJI KRZYWDZENIA DZIECKA W SZKOLE PRZEZ PRACOWNIKA JEDNOSTKI:

- ❖ Osoba podejrzewająca krzywdzenie Dziecka przez pracownika w Szkole zgłasza problem Dyrektorowi Szkoły.
- ❖ Dyrektor Szkoły zapoznaje się z okolicznościami zdarzenia, prowadzi rozmowę wyjaśniającą z pracownikiem Szkoły podejrzanym o krzywdzenie, Dzieckiem, jego Rodzicami oraz w obecności Pedagoga szkolnego/Psychologa.
- ❖ Odsuwa pracownika od bezpośredniej pracy z Dziećmi do czasu wyjaśnienia zdarzenia.
- ❖ Wszystkie czynności dokumentowane są protokołem, który składa się z wyjaśnień uczestników postępowania.
- ❖ W przypadku, gdy doszło do naruszenia praw lub dobra Dziecka, Dyrektor ma 14 dni kalendarzowych na zawiadomienie o zdarzeniu rzecznika dyscyplinarnego. Termin ten liczy się od dnia powzięcia informacji o zdarzeniu.
- ❖ Zawiadomienie rzecznika dyscyplinarnego nie musi być pisemne, dozwolona jest także forma telefoniczna czy też elektroniczna. W treści takiego zawiadomienia warto szczegółowo opisać zdarzenie, na podstawie którego Dyrektor wysnuł podejrzenie popełnienia przez nauczyciela przewinienia dyscyplinarnego.

XV. PROCEDURA INTERWENCJI W SYTUACJI KRZYWDZENIA DZIECKA W SZKOLE PRZEZ RÓWIEŚNIKÓW:

- ❖ Osoba podejrzewająca krzywdzenie Dziecka w Szkole przez rówieśników lub krzywdzone Dziecko zgłasza problem do wychowawcy klasy/ Pedagoga szkolnego.
- ❖ Wychowawca wraz z Pedagogiem powinien przeprowadzić rozmowę z osobą poszkodowaną oraz z Dzieckiem/Dziećmi oskarżonymi o krzywdzenie swojego kolegi, bądź koleżanki.
- ❖ Po przeprowadzeniu takich rozmów wychowawca wraz z Pedagogiem powinien opracować plan pomocowy Dziecku – ofierze i Dziecku – sprawcy.
- ❖ W przypadku bardziej skomplikowanym Pedagog Szkolny powinien zgłosić problem do Dyrektora Szkoły.

XVI. PROCEDURA POSTĘPOWANIA WOBEC UCZNIĄ, KTÓRY STAŁ SIĘ OFIARĄ CZYNU KARALNEGO:

- ❖ Jeżeli zachodzi potrzeba należy udzielić pierwszej pomocy przedmedycznej oraz wezwać pogotowie.
- ❖ Niezwłocznie powiadomić o fakcie Dyrektora Szkoły.
- ❖ Powiadomić Rodziców Ucznia.
- ❖ Osoba będąca świadkiem zdarzenia powinna zabezpieczyć ewentualne dowody przestępstwa (np. ostre przedmioty, przedmioty pochodzące z kradzieży).
- ❖ Niezwłoczne wezwanie Policji w przypadku, kiedy istnieje konieczność profesjonalnego zabezpieczenia śladów przestępstwa, ustalenia okoliczności i ewentualnych świadków zdarzenia.

W przypadku znalezienia na terenie Szkoły broni, materiałów wybuchowych, innych niebezpiecznych substancji lub przedmiotów, należy zapewnić bezpieczeństwo przebywającym na terenie Szkoły osobom, uniemożliwić dostęp osób postronnych do tych przedmiotów i wezwać Policję - tel. 997 lub 112.

XVII. PROCEDURY OCHRONY DZIECI PRZED TREŚCIAMI SZKODLIWYMI I ZAGROŻENIAMI W SIECI INTERNET ORAZ UTRWALONYMI W INNEJ FORMIE

W przypadkach wystąpienia incydentu naruszenia bezpieczeństwa, zwłaszcza wobec naruszenia prawa, działania szkoły cechuje otwartość w działaniu, szybka identyfikacja problemu — określenie szkodliwych lub niezgodnych z prawem zachowań - i jego rozwiązywanie adekwatnie do poziomu zagrożenia, jakie wywołało w szkole. Dyrektor Szkoły oraz nauczyciele w swoich działaniach uwzględniają kontekst indywidualnych przypadków, szkolne i środowiskowe tło oraz reagują adekwatnie do poziomu odpowiedzialności i winy dziecka.

XVIII. MONITORING STOSOWANIA STANDARDÓW OCHRONY MAŁOLETNIICH

Dyrektor Szkoły wyznacza Pedagogą jako osobę odpowiedzialną za Standardy Ochrony Małoletnich. Do obowiązków Pedagogi należy:

- ❖ monitorowanie realizacji Standardów,
- ❖ reagowanie na sygnały naruszenia niniejszych Standardów,
- ❖ prowadzenie rejestru zgłoszeń,
- ❖ proponowanie zmian z niniejszych standardach.

Pedagog zobowiązany jest przeprowadzać raz w roku ankietę monitorującą poziom realizacji wewnętrznych procedur ochrony Dzieci przed krzywdzeniem. Pracownicy szkoły mogą proponować zmiany w procedurach oraz wskazywać naruszenia procedur. Pedagog dokonuje opracowania wypełnionych przez pracowników szkoły ankiet. Sporządza na tej podstawie raport z monitoringu, który następnie przekazuje Dyrektorowi Szkoły.

Dyrektor w razie potrzeby wprowadza do Standardów niezbędne zmiany i ogłasza pracownikom szkoły nowe brzmienie. Podczas zebrań Rady Pedagogicznej Dyrektor Szkoły i Pedagog przypominają pracownikom o obowiązujących w Szkole procedurach oraz zasadach.

Dyrektor co najmniej raz na dwa lata dokonuje oceny standardów w celu zapewnienia ich dostosowania do aktualnych potrzeb oraz zgodności z obowiązującymi przepisami. Wnioski z przeprowadzonej oceny należy pisemnie udokumentować.

XIX. SPOSÓB DOKUMENTOWANIA I ZASADY PRZECHOWYWANIA UJAWNIONYCH LUB ZGŁOSZONYCH INCYDENTÓW, LUB ZDARZEŃ ZAGRAŻAJĄCYCH DOBRU MAŁOLETNIEGO

W każdym z powyższych przypadków zakładana jest **Karta interwencji**. Kartę interwencji zakłada i prowadzi wychowawca lub osoba, której dziecko zgłosiło przemoc. Kartę oraz inne dokumenty zgromadzone w danej sprawie załącza się do dokumentacji osobowej dziecka.

Zasady i okres przechowywania dokumentów dziecka określa Polityka ochrony danych osobowych obowiązująca w Szkole.

XX. ZASADY UDOSTĘPNIANIA STANDARDÓW OCHRONY MAŁOLETNIICH

Ogłoszenie Standardów Ochrony Małoletnich następuje w sposób dostępny **dla pracowników**, w szczególności poprzez umieszczenie Standardów na tablicy ogłoszeń dla pracowników, w tym w pokojach nauczycielskich oraz poprzez przesłanie jej tekstu drogą elektroniczną, w tym przez dziennik elektroniczny.

Rodzice/opiekunowie dzieci zostają poinformowani o Standardach Ochrony Małoletnich poprzez dziennik elektroniczny oraz poprzez wywieszenie dokumentu na tablicy ogłoszeń w holu głównym.

Dzieci uczęszczające do szkoły (klasy IV – VIII) zostają poinformowane o wejściu w życie Standardów Ochrony Małoletnich przez dziennik elektroniczny oraz poprzez umieszczenie Standardów na tablicy ogłoszeń dla uczniów. Dla dzieci zostaje ogłoszona skrócona wersja Standardów zawierająca istotne informacje dla małoletnich.

Dzieci uczęszczające do szkoły (klasy I – III) zostają poinformowane o zasadach panujących w szkole podczas zajęć z wychowawcą klasy. Wychowawcy w rocznym planie pracy wychowawcy planują zajęcia z dziećmi poświęcone przemocy, krzywdzeniu, bezpieczeństwie, numerach alarmowych itp.

Dzieci uczęszczające do oddziału przedszkolnego zostają poinformowane o zasadach panujących w przedszkolu podczas zajęć z wychowawcą grupy. Nauczyciele w rocznym planie pracy przedszkola planują zajęcia z dziećmi poświęcone przemocy, krzywdzeniu, bezpieczeństwie, numerach alarmowych itp.

Niezależnie od powyższych zasad ogłaszania Standardy Ochrony Małoletnich zostają również udostępnione poprzez zamieszczenie jej, wraz z wersją skróconą dla małoletnich na stronie internetowej Szkoły.

XXI. WAŻNE TELEFONY I ADRESY

- ❖ **Fundacja Dajemy Dzieciom Siłę** – Telefon zaufania dla Dzieci i Młodzieży – tel. 116 111 (linia dostępna 24 godziny na dobę i przez siedem dni w tygodniu) oraz Telefon dla rodziców i nauczycieli, którzy potrzebują wsparcia i informacji w zakresie przeciwdziałania i pomocy psychologicznej Dzieciom przeżywającym kłopoty i trudności takie jak: agresja i przemoc w szkole – tel. 800 100 100 (linia czynna od poniedziałku do piątku, w godz. 12 – 15);
- ❖ **Numer SOS - Linia Pomocy Pokrzywdzonym** – 222-309-900; - pomoc w znalezieniu bezpiecznego schronienia i wsparcia prawnego oraz pomoc w zakresie pokrycia kosztów opieki nad dzieckiem w żłobku, klubie, przedszkolu lub w szkole, edukacji, podręczników lub korepetycji.
- ❖ **Ogólnopolskie Pogotowie dla Ofiar Przemocy w Rodzinie „Niebieska Linia”** – tel. (+48) 22 824-25-01 oraz e-mail: sekretariat@niebieskalinia.pl
- ❖ **Fundacja Feminoteka** - Telefon przeciwpromocowy dla kobiet doświadczających przemocy (w tym kobiet transseksualnych) – tel. 888 883 388 (telefon czynny od poniedziałku do piątku w godz. 11 – 19);
- ❖ **Centrum Praw Kobiet** – tel. 800 107 777 (telefon interwencyjny czynny całą dobę; po połączeniu należy wybrać 1 i potem 3);
- ❖ **Dziecięcy Telefon Zaufania Rzecznika Praw Dziecka** – tel. 800 12 12 12 (linia dostępna 24 godziny na dobę i przez siedem dni w tygodniu);
- ❖ **Anonimowa Policyjna Linia Specjalna „Zatrzymaj Przemoc”** – tel. 800 120 148 – (bezpłatna linia dostępna 24 godziny na dobę i przez siedem dni w tygodniu).
- ❖ **Telefon interwencyjny Niebieska i Pomarańczowa Linia w Gdańsku** – tel. 58/ 320 44 04 (pon.-piąt.8.00-15.00);
- ❖ **Miejski Ośrodek Pomocy Rodzinie w Gdańsku** – tel. 58/342 31 50;
- ❖ **Oficer dyżurny Komendy Miejskiej Policji** - tel. 58/ 321 62 22 lub 112;

1. Imię i nazwisko Dziecka		
2. Przyczyny interwencji (forma krzywdzenia)		
3. Osoba zawiadamiająca o podejrzeniu krzywdzenia		
4. Opis działań podjętych przez Pedagoga/Psychologa.	Data	Działanie
5. Spotkanie z opiekunami Dziecka	Data	Opis spotkania
6. Forma podjętej interwencji (zakreślić właściwe)	<ul style="list-style-type: none"> • Zawiadomienie o podejrzeniu popełnienia przestępstwa, • Wniosek o wgląd w sytuację Dziecka/rodziny, • Inny rodzaj interwencji. Jaki?: 	
7. Dane dotyczące interwencji (nazwa organu, do którego zgłoszono interwencję) i data interwencji.		
8. Wyniki interwencji: działania organów wymiaru sprawiedliwości, jeśli jednostka uzyskała informację o wynikach/działaniach jednostki/działania rodziców	Data	Działanie

ZAŁĄCZNIK NR 2 – OŚWIADCZENIE O NIEKARALNOŚCI I ZOBOWIĄZANIU DO PRZESTRZEGANIA PODSTAWOWYCH ZASAD OCHRONY DZIECI

.....

(Miejscowość, data)

Ja, PESEL
oświadczam, że nie byłam/em skazany za przestępstwo przeciwko wolności seksualnej i obyczajności,
i przestępstwa z użyciem przemocy na szkodę małoletniego i nie toczy się przeciwko mnie żadne
postępowania karne ani dyscyplinarne w tym zakresie.

Ponadto oświadczam, że zapoznałem się z zasadami ochrony Dzieci obowiązującymi w Szkole
Podstawowej Nr 4 im. Króla Kazimierza Jagiellończyka w Gdańsku i zobowiązuje się do ich
przestrzegania.

.....

(podpis)

ANKIETA

dla pracowników dotycząca stosowania standardów ochrony małoletnich

Lp.	Pytanie	Tak	Nie
1.	Czy zna Pani/Pan dokument Standardy ochrony dzieci przed krzywdzeniem - Procedury wewnętrzne regulujące ochronę małoletniego przed krzywdzeniem?		
2.	Czy zapoznała się Pani/Pan z treścią tego dokumentu?		
3.	Czy stosuje Pani/Pan w swojej pracy zapisy tego dokumentu?		
4.	Czy Pani/Pana zdaniem w jednostce przestrzegana jest Polityka ochrony dzieci przed krzywdzeniem?		
5.	Czy zaobserwowała Pani/Pan naruszenie zasad zawartych w Polityce ochrony małoletnich przez innego pracownika?		
6.	Czy potrafi Pani / Pan rozpoznawać objawy krzywdzenia dzieci?		
7.	Czy potrafi Pani / Pan rozpoznawać czynniki ryzyka krzywdzenia dzieci?		
8.	Czy zna Pani / Pan prawne aspekty ochrony małoletnich?		
9.	Czy potrafi Pani / Pan rozpoznawać przemoc rówieśniczą?		
10.	Czy potrafi Pani / Pan rozpoznawać przemoc domową?		
11.	Czy zna Pani/Pan procedury ochrony dzieci przed treściami szkodliwymi i zagrożeniami w sieci Internet oraz utrwalonymi w innej formie przyjęte w jednostce?		
12.	Czy zna Pani/Pan zagrożenia w sieci?		
13.	Czy potrafi Pani / Pan rozpoznawać cyberprzemoc?		
14.	Czy stosuje Pani / Pan działania profilaktyczne przed krzywdzeniem? Jeżeli tak to jakie:		

15.	Czy wie Pani/Pan jak reagować na objawy krzywdzenie dzieci?		
16.	Czy wie Pani/Pan do kogo zgłaszać objawy krzywdzenie dzieci?		
17.	Czy wie Pani/Pan kto odpowiada w jednostce za zgłaszanie do Policji lub prokuratury zawiadomień o możliwości popełnienia przestępstwa?		
18.	Czy wie Pani/Pan kto odpowiada w jednostce za zgłaszanie do sądu rodzinnego wniosku o wgląd w sytuację rodziny?		
19.	Czy wie Pani/Pan kto odpowiada w jednostce za uruchomienie procedury „Niebieskiej Karty”?		
20.	Czy wie Pani/Pan gdzie w jednostce zostały udostępnione (fizycznie lub w sieci) dokumenty związane ze Standardami ochrony małoletnich przed krzywdzeniem?		
21.	Czy wie Pani/Pan gdzie w jednostce zostały zamieszczone wersje skrócone Standardy dla małoletnich?		
22.	Czy ma Pani/Pan jakieś uwagi/ poprawki/ sugestie dotyczące jest Standardów ochrony małoletnich? Jeśli tak proszę wymienić:		
23.	Czy udostępnia Pani/Pan materiały edukacyjne dla dzieci/uczniów dotyczące na temat przeciwdziałania krzywdzeniu i zapewniania bezpieczeństwa dzieci?		
24.	Czy otrzymała Pani/Pan scenariusze zajęć, na podstawie których może prowadzić zajęcia na temat przeciwdziałania krzywdzeniu i zapewniania bezpieczeństwa dzieci?		
25.	Czy przeprowadzała Pani/Pan zajęcia w zakresie praw dziecka, ochrony przed przemocą i wykorzystywaniem (w tym również w Internecie)		
26.	Czy jednostka udostępnia dzieciom materiały edukacyjne (broszury, ulotki, książki) dotyczące ich praw, ochrony przed zagrożeniami przemocą i wykorzystywaniem?		
27.	Czy uzyskała Pani /Pan dostęp do danych kontaktowych placówek zapewniających pomoc i opiekę w trudnych sytuacjach życiowych oraz do przydatnych informacji dotyczących możliwości podnoszenia umiejętności wychowawczych i ochrony dzieci przed krzywdzeniem?		

28.	Czy w jednostce wyeksponowane są informacje dla dzieci na temat możliwości uzyskania pomocy w trudnej sytuacji, w tym numery bezpłatnych telefonów zaufania dla małoletnich?		
29.	Czy przekazywała Pani/Pan rodzicom informacji o Standardach obowiązujących w jednostce lub inne informacje dotyczące ochrony małoletnich przed krzywdzeniem? Jeżeli tak to jakie, oprócz Standardów?		

.....

(miejscowość, data)

NOTATKA SŁUŻBOWA

Dnia w

(miejsce)

o godzinie odbyło się spotkanie, w którym uczestniczyli:

- 1)
- 2)
- 3)

Tematyka spotkania obejmowała:

.....
.....
.....

Ustalono:

.....
.....

.....

(podpis, stanowisko służbowe)

Wzór. - Oświadczenie pracownika o zapoznaniu się ze Standardami Ochrony Małoletnich

....., dnia

(imię i nazwisko)

.....

(stanowisko)

OŚWIADCZENIE

Ja niżej podpisana/y oświadczam, że zapoznałem/łam się ze Standardami Ochrony Małoletnich w Szkole Podstawowej Nr 4 im. Króla Kazimierza Jagiellończyka w Gdańsku i przyjmuję ją do realizacji.

.....

(czytelny podpis)

Zakres danych pracownika niezbędnych do sprawdzenia w Rejestrze Sprawców Przepstpw na Tle Seksualnym.

(§ 14 rozporządzenia Ministra Sprawiedliwości z 31 lipca 2017 r. w sprawie trybu, sposobu i zakresu uzyskiwania i udostępniania informacji z Rejestru z dostępem ograniczonym oraz sposobu zakładania konta użytkownika)

Pierwsze imię i nazwisko:

Data urodzenia:

Pesel:

Nazwisko rodowe:

Imię ojca:

Imię matki:

Rejestr dostępny jest na stronie: <https://rps.ms.gov.pl/>

....., dn.

(miejscowość, data)

.....

.....

(dane osoby składającej zawiadomienie)

Do

.....

.....

(dane jednostki Policji lub prokuratury)

ZAWIADOMIENIE

o podejrzeniu popełnieniu przestępstwa

Zawiadamiam o podejrzeniu popełnieniu w dniu (data) w (miejsce popełnienia przestępstwa) przestępstwa (rodzaj przestępstwa) na rzecz (osoba pokrzywdzona), przez (dane sprawcy lub informacja, że sprawca nieznany) oraz wnoszę o wszczęcie w tej sprawie postępowania przygotowawczego.

Uzasadnienie

[W uzasadnieniu powinien zostać uwzględniony dokładny opis stanu faktycznego, sytuacji związanej z popełnieniem przestępstwa: data, miejsce, okoliczności przestępstwa, świadkowie.]

.....

(podpis pokrzywdzonego lub osoby składającej zawiadomienie)

Załączniki:

-

(należy wymienić tutaj dokumenty, do których odnosiliśmy się w uzasadnieniu)

..... dnia

Sąd Rejonowy w

Wydział Rodzinny i Nieletnich

Wnioskodawca: *Imię i nazwisko lub nazwa instytucji*

reprezentowana przez:

adres do korespondencji:

WNIOSEK O WGLĄD W SYTUACJĘ RODZINNĄ DZIECKA

Niniejszym wnoszę o wgląd w sytuację małoletniego
(imię i nazwisko dziecka, data urodzenia), zamieszkałej/go w
przy ul. i wydanie
odpowiednich zarządzeń opiekuńczych.

Uzasadnienie:

Mając powyższe fakty na uwadze można przypuszczać, że dobro małoletniego
jest zagrożone a rodzice nie wykonują właściwie władzy rodzicielskiej. Dlatego wniosek o
wgląd w sytuację rodzinną małoletniej i ewentualne wsparcie rodziców jest uzasadniony.

.....
.....

(W uzasadnieniu powinny zostać uwzględnione dane osobowe dziecka oraz dane dotyczące rodziców/opiekunów dziecka. Ponadto należy zawrzeć informację na temat sytuacji wskutek, której np. popełniono przestępstwo wobec dziecka. W uzasadnieniu powinny się znaleźć także informacje dotyczące osób, które były/są świadkami zdarzeń. W końcowej części wniosku należy uwzględnić oczekiwania Państwa względem Sądu)

Mając na uwadze powyższe, wnoszę/wnosimy o podjęcie stosownych działań prawnych w celu zabezpieczenia zdrowia i życia małoletniego.

.....

(imię i nazwisko osoby składającej wniosek)

PLAN POMOCY DZIECKU

Dane dziecka lub ucznia:

Imię i nazwisko:

Klasa/grupa:

Rok szkolny:

.....

Wychowawca:

Imię i nazwisko:

.....

Plan opracowany na okres od do

Obszar obejmowany wsparciem	
Cele	
Sposoby wsparcia	

Formy pomocy jednostki (jeśli takie zostaną ustalone)	
Działania wspierające rodziców dziecka, ucznia	
Zakres współdziałania jednostki oświatowej z innymi podmiotami <i>(w zależności od potrzeb)</i>	

.....

(podpis osób/osoby przygotowującej plan)

.....

(podpis dyrektora)